

SILNIK AQUA MARINA BLUEDRIVE K

INSTRUKCJA OBSŁUGI



OSTRZEŻENIE

Dla własnego bezpieczeństwa i bezpieczeństwa sprzętu należy podjąć następujące środki ostrożności. Nieprzestrzeganie ostrzeżeń i instrukcji może spowodować uszkodzenie mienia, poważne obrażenia lub śmierć.

Zachowaj instrukcję obsługi i przeczytaj ją uważnie przed rozpoczęciem korzystania z produktu.

SPIS TREŚCI:

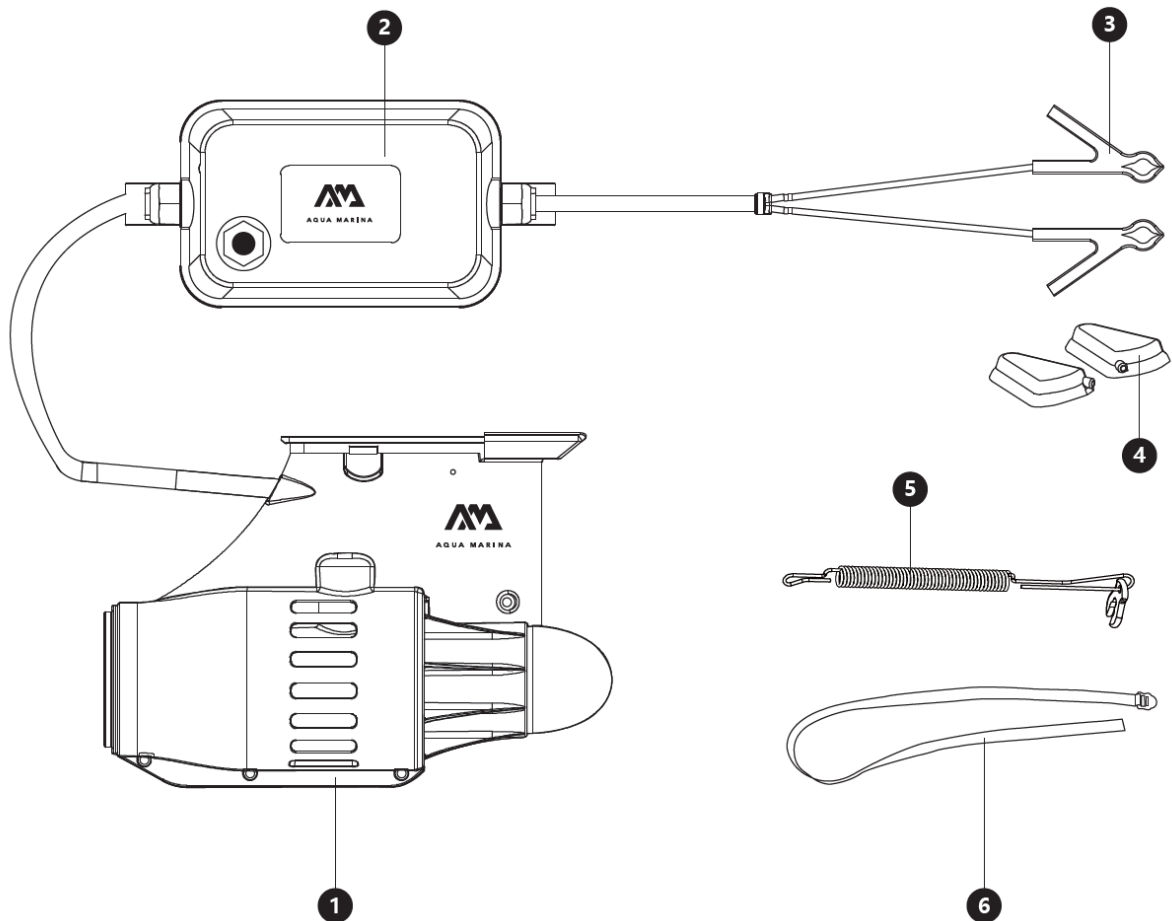
1) ŚRODKI OSTROŻNOŚCI	3
2) KOMPONENTY	4
3) PARAMETRY TECHNICZNE	6
4) INSTALACJA I INSTRUKCJA OBSŁUGI	7
5) KONSERWACJA	11
6) WSKAZÓWKI DOTYCZĄCE PROBLEMÓW	12
7) UTYLIZACJA I OCHRONA ŚRODOWISKA	13
8) GWARANCJA I OBSŁUGA POSPRZEDAŻNA / INFORMACJE KONTAKTOWE	13

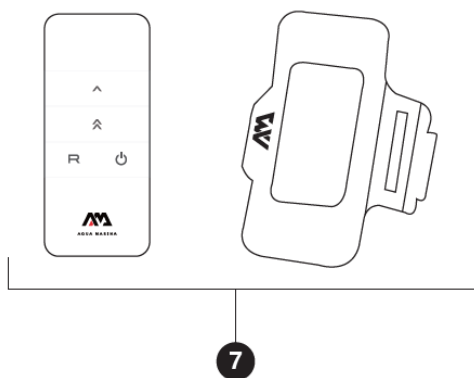
1) ŚRODKI OSTROŻNOŚCI

1. Ten produkt jest przeznaczony do napędzania produktów rekreacji wodnej i powinien być używany wyłącznie w wodzie. Użycie niezgodne z przeznaczeniem jest zabronione i może spowodować poważne obrażenia.
 2. Podczas korzystania z tego produktu należy wziąć pod uwagę środki ostrożności dotyczące korzystania z produktów pływających i przepisy obowiązujące na lokalnych wodach.
 3. Podczas korzystania z tego produktu należy sprawdzić, czy głębokość wody jest wystarczająca do jego użycia, aby urządzenie ostatecznie nie uległo uszkodzeniu.
 4. Podczas korzystania z tego produktu każdy pasażer pojazdu wodnego musi mieć na sobie kamizelkę ratunkową.
 5. Podczas korzystania z tego produktu do kostki użytkownika należy przywiązać leash.
 6. Nie jest wskazane użycie silnika w szybko płynących rzekach, silnych prądach lub podczas nagłych burz.
 7. Nie używaj tego produktu będąc pod wpływem narkotyków i/lub alkoholu.
 8. Dzieci i osoby niepełnosprawne fizycznie/umysłowo nie powinny używać tego urządzenia bez nadzoru doświadczonej osoby dorosłej. Urządzenie nie jest zalecane dla dzieci poniżej 8 roku życia.
 9. Nie należy w żaden sposób modyfikować ani dodawać dodatkowych części do silnika. Może to spowodować utratę gwarancji i naprawy urządzenia. Jeśli urządzenie działa nieprawidłowo lub jest uszkodzone, należy skontaktować się ze sprzedawcą.
 10. W przypadku napotkania jakichkolwiek przeszkód w śmigle, takich jak wodorosty, żyłki wędkarskie, błoto lub inne zanieczyszczenia; natychmiast wyłącz zasilanie przed próbą wyczyszczenia śmigła.
 11. Jeśli podczas użytkowania dojdzie do kolizji, np. z kamieniami lub innymi przeszkodami, należy starać się uniknąć wpadnięcia do wody.
 12. Urządzenie i silnik należy czyścić wyłącznie słodką wodą. Użycie wody morskiej lub słonej może spowodować erozję, lub uszkodzenie silnika.
 13. Ten produkt nie zawiera baterii.
- Aby uniknąć porażenia prądem i uszkodzenia urządzenia, należy zawsze przestrzegać procedur i wskazówek dotyczących bezpiecznego korzystania z urządzenia.
14. Nigdy nie używaj urządzenia podczas burzy lub wyładowań atmosferycznych.
 15. Przed każdym użyciem należy upewnić się, że urządzenie jest prawidłowo podłączone do pojazdu wodnego.

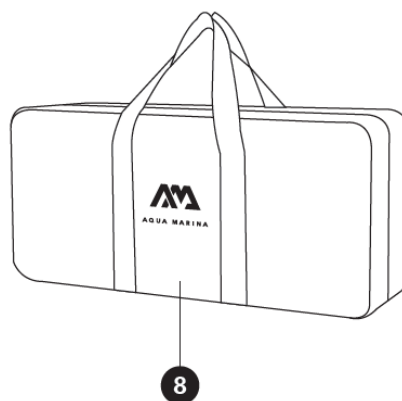
16. Urządzenie powinno być zasilane wyłącznie napięciem SELV (Safety Extra Low Voltage).
17. Jeśli silnik nie będzie używany przez pewien czas, zaleca się wyjęcie baterii z pilota zdalnego sterowania.
18. Gdy urządzenie nie jest używane, zaleca się przechowywanie go w temperaturze -15° - 45° C, unikając bezpośredniego światła słonecznego.
19. Jeśli urządzenie będzie wymagało wymiany, zaleca się przestrzeganie lokalnych przepisów dotyczących recyklingu elektroniki lub zwrócenie go do sprzedawcy w celu bezpiecznej utylizacji.

2) KOMPONENTY





7



8

1. Dysza podwodna 300 x 210 x 110 mm (11,8" x 8,3" x 4,3")
2. Skrzynka kontrolna 230 x 122 x 64 mm (9,1" x 4,8" x 2,5")
3. Zacisk akumulatora
4. Wodoodporna osłona zacisku akumulatora
5. Smycz awaryjnego zatrzymania
6. Pasek mocujący (1,5 m)
7. Bezprzewodowy pilot zdalnego sterowania i opaska na ramię
8. Futerał 610 x 282 x 175 mm (24" x 11,1" x 6,9")

3) PARAMETRY TECHNICZNE

Silnik	Moc silnika: 12 V DC, 240 W Zakres prędkości: 4-6 km/h Bieg wsteczny: do 1,8 km/h Materiał osłony ochronnej: Trudnopalny ABS Wymiary: 300 x 210 x 110 mm (11,8" x 8,3" x 4,3") Waga: 2,55 kg (5,6 funta)
Skrzynka kontrolna	Materiał: IP68, trudnopalny PC + ABS Wymiary: 230 x 122 x 64 mm (9,1" x 4,8" x 2,5") Waga: 0,6 kg (1,3 funta)
Interfejs	Zacisk akumulatora z wodoodporną osłoną
Pilot zdalnego sterowania	Model: RC-23BK Zakres częstotliwości pracy: 2400~2483,5 MHz Moc nadawania na częstotliwości radiowej: 36 mW Maksymalna moc wyjściowa: 6,18 dBm (E.I.R.P)
Wymiary opakowania	62 x 29,5 x 18,5 cm (24,4" x 11,6" x 7,3")
Waga opakowania / Waga netto	5,0 kg (11,0 funtów) /3,2 kg (7,0 funtów)

4) INSTALACJA I INSTRUKCJA OBSŁUGI

1. Otwórz opakowanie i sprawdź, czy znajdują się w nim wszystkie komponenty.
2. Zainstaluj dyszę podwodną w kajaku/iSUP (jak pokazano na poniższej ilustracji).
 - 2.1. Włóż dolną część dyszy do skrzynki statecznikowej kajaka/iSUPa.
 - 2.2. Wsuń blokadę do podstawy dyszy.



2.1



2.2

3. Podłącz skrzynkę kontrolną do zewnętrznego akumulatora

- 3.1. Pakiet zasilacza nie zawiera baterii. Silnik musi być zasilany wyłącznie bateriami 12 V.
- 3.2. Podczas podłączania przewodu zasilającego do zewnętrznego akumulatora, czerwony zacisk akumulatora musi być podłączony do dodatniego bieguna akumulatora, a czarny biegun akumulatora musi być podłączony do bieguna ujemnego.



3.3. Przymocuj skrzynkę kontrolną do zewnętrznego akumulatora za pomocą paska mocującego.



4. Zalecane specyfikacje akumulatora

Napięcie	Maks. Moc	Prąd roboczy		Specyfikacja Akumulatora	Szacowany Czas działania
		Przekładnia	Prąd roboczy		
12V	240W	Niska prędkość	10A	12V×80AH	8H
		Wysoka prędkość	18.5A		4H
		Bieg wsteczny	7.2A		11H
12V	240W	Niska prędkość	10A	12V×60AH	6H
		Wysoka prędkość	18.5A		3H
		Bieg wsteczny	7.2A		8H
12V	240W	Niska prędkość	10A	12V×40AH	4H
		Wysoka prędkość	18.5A		2H
		Bieg wsteczny	7.2A		5.5H

5. Pilot zdalnego sterowania





5.1. Przed pierwszym użyciem należy zainstalować baterię (23A 12V).

5.2. Umieść pilota zdalnego sterowania w wodoodpornym pokrowcu i załóż go na ramię (jak pokazano na poniższej ilustracji).

5.3. Uwaga: W przypadku pilota zdalnego efektywna odległość sterowania jest do 10 metrów.



5.4. Obsługa pilota zdalnego sterowania:

- a.  : Uruchamianie i praca z niską prędkością.
- b.  : Uruchamianie i praca z wysoką prędkością.
- c.  : Uruchamianie i praca na biegu wstecznym.
- d.  : Stop (Uwaga: NIE jest to przycisk "start").





Użytkownik może zdalnie obsługiwać produkty kajakowe/iSUP.

5.5. Obsługa parowania

W większości przypadków parowanie nie jest konieczne.

Jeśli jest więcej niż 2 urządzenia, należy wykonać poniższe operacje parowania:

- a. Zainstaluj baterię pilota przed parowaniem.
- b. Jednocześnie naciśnij   przyciski na pilocie zdalnego sterowania, aż wskaźnik mignie dwukrotnie.
- c. Następnie podepnij smycz awaryjnego zatrzymania do modułu sterującego i włącz zasilanie modułu sterującego w celu sparowania.

Pilot zdalnego sterowania może być teraz używany normalnie.

6. Smycz awaryjnego zatrzymania

6.1. Linka zatrzymania awaryjnego działa zarówno jako wyłącznik zasilania, jak i wyłącznik awaryjny.

6.2. W trybie czuwania należy zacisnąć linkę zatrzymania awaryjnego w prawym położeniu skrzynki sterującej w celu sparowania.

6.3. Aby wyłączyć akumulator, należy bezpośrednio wyciągnąć smycz wyłącznika awaryjnego.

6.4. Przed każdym użyciem należy zawsze podłączyć smycz awaryjnego zatrzymania. Jeśli czerwona linka zostanie odłączona ze skrzynki kontrolnej w sytuacji awaryjnej, silnik natychmiast się zatrzyma, aby uniknąć niebezpieczeństwa.



6.2



6.4

7. Temperatura przechowywania skrzynki kontrolnej

Zalecana temperatura przechowywania produktu to 18-25 Stopni Celsjusza.



18-25 °C

5) KONSERWACJA

Część do Konserwacji	Przedział Czasu	Proces Konserwacji
Pilot zdalnego sterowania	Co miesiąc	Jeśli nie zamierzasz korzystać z urządzenia przez dłuższy okres czasu, zaleca się wyjęcie baterii.
Dysza podwodna	Po każdym użyciu	Usunąć zanieczyszczenia, takie jak wodorosty i żyłki wędkarskie. Użyć świeżej wody do umycia i pozostawić do wyschnięcia na powietrzu.
Skrzynka kontrolna	Po każdym użyciu	Wytrzeć czystą szmatką i pozostawić do wyschnięcia.
Skrzynka kontrolna	Pod żadnym pozorem	Nie otwierać urządzenia.
Tylna strona śmigła	Po każdym użyciu	Zdemontować śrubę napędową, aby sprawdzić czy znajdują się wokół śmigła zanieczyszczenia, takie jak żyłka wędkarska, wodorosty, i inne tego typu przeszkody. Nieusunięcie zanieczyszczeń spowoduje spadek mocy śmigła.
Połączenie sekcji urządzeń	Przed i po każdym użyciu	Sprawdź, czy na przewodzie znajdują się rysy i pęknięcia. Jeśli na przewodzie znajdują się ślady wody lub inne obce zanieczyszczenia, należy je usunąć odłączając wpiern od zasilania.

6) WSKAZÓWKI DOTYCZĄCE PROBLEMÓW

Numer	Opis problemu	Rozwiązania
1.	Pilot zdalnego sterowania nie działa	Sprawdź, czy bateria jest prawidłowo naładowana i czy ma zasilanie.
2.	Dysza nie działa	Sprawdź, czy linka awaryjnego zatrzymania jest prawidłowo zainstalowana.
3.	Nie działania / stagnacja śmigła	<ol style="list-style-type: none"> 1. Sprawdź i usuń zanieczyszczenia, takie jak żyłka wędkarska, wodorosty, lub inne przeszkody owinięte wokół śruby napędowej. 2. Sprawdź, czy skrzynka kontrolna jest podłączona do zasilania. 3. Sprawdź, czy złącze skrzynki kontrolnej jest wolne od zanieczyszczeń i prawidłowo podłączone.
4.	Dysza wydaje duży hałas / poważne potrząsanie	<ol style="list-style-type: none"> 1. Sprawdź i usuń zanieczyszczenia, takie jak żyłka wędkarska, wodorosty, lub inne przeszkody owinięte wokół śruby napędowej. 2. Sprawdź, czy śruba napędowa jest nienaruszona. Jeśli śmigło jest złamane/zniszczone należy skontaktować się z sprzedawcą. 3. Sprawdź, czy nie brakuje śrub lub czy nie są poluzowane. 4. Odłącz zasilanie i zakręć śmigłem, aby upewnić się, że obraca się swobodnie i płynnie. Jeśli napotkasz opór, w silniku może znajdować się przeszkoda.

7) UTYLIZACJA I OCHRONA ŚRODOWISKA



To oznaczenie wskazuje, że tego produktu nie należy wyrzucać razem z innymi odpadami domowymi. Aby zapobiec możliwym szkodom dla środowiska, należy poddać go odpowiedzialnemu recyklingowi w celu promocji ponownego wykorzystania zasobów materiałowych.

Informacje na temat utylizacji tego typu urządzeń można uzyskać od władz lokalnych.



8) GWARANCJA I OBSŁUGA POSPRZEDAŻNA / INFORMACJE KONTAKTOWE

Ten produkt jest objęty roczną gwarancją producenta. Wszelkie modyfikacje lub uszkodzenia spowodowane niewłaściwym użytkowaniem wykraczającym poza zakres użytkowania produktu opisany w niniejszej instrukcji są zabronione. Niezastosowanie się do powyższych instrukcji/zaleceń spowoduje unieważnienie gwarancji i uprawnienia do naprawy.



AM Official Site



AM HOW-TO Guide



AM Service Center List